



Unim esforços per combatre l'abandonament escolar

Document 5 - Eines de les metodologies conjuntes desenvolupades per a la prevenció, la intervenció i les mesures de compensació de les regions participants

Catalunya

Juny del 2016

CONTINGUTS

1.	Introducció.....	3
1.1	Breu resum	3
1.2	Metodologia de treball.....	4
2.	Prevenió de l'abandonament escolar	5
2.1	Metodologies per identificar alumnes en risc d'abandonar el sistema educatiu i les seves necessitats.....	5
2.2	Eines per la prevenió	7
2.2.1	Justificació de l'elecció	7
2.2.2	Bones pràctiques	7
2.2.3	Altres bones pràctiques.....	13
3.	Intervenció.....	15
3.1	Metodologia per identificar els joves que han abandonat i les seves necessitats	15
3.2	Eines per la intervenció	16
3.2.1	Justificació de l'elecció	16
3.2.2	Bones pràctiques	16
3.2.3	Altres bones pràctiques.....	20
4.	Reinserció	20
4.1	Metodologia per identificar joves que volen reincorporar-se al sistema	20
4.2	Eines per la intervenció	21
4.2.1	Justificació de l'elecció de les pràctiques escollides	21
4.2.2	Bones pràctiques	22
4.2.3	Altres bones pràctiques.....	29
5.	L'accés i la sostenibilitat	31
5.1	Converses amb d'altres socis territorials	31
5.2	Conclusions extretes de les converses	31
6.	Resum d'eines i recomenacions	32

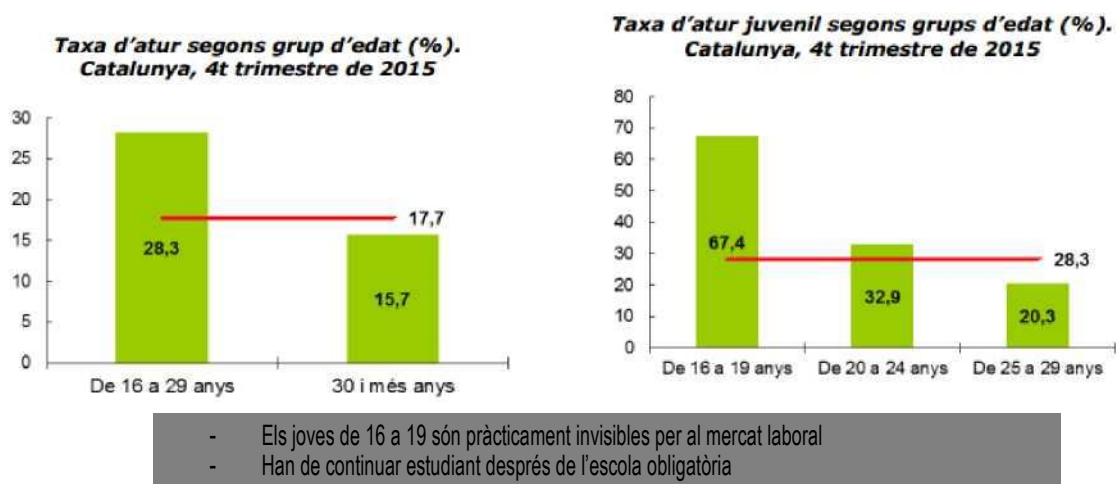
1. Introducció

1.1 Resum breu

L'objectiu d'aquest informe és resumir les metodologies diverses utilitzades per combatre l'abandonament a Catalunya, d'acord amb les tres fases principals: prevenció, intervenció i mesures de compensació.

Tal com hem indicat en els diversos documents, la situació a la nostra regió (i a la resta d'Espanya) mereix una atenció especial, atès que les taxes d'abandonament són molt elevades (22,2 %). A la vegada, la taxa d'atur juvenil també és molt alta, especialment en els joves d'entre 16 i 19 anys, que són pràcticament invisibles per al mercat laboral.

Com a conseqüència directa i clara d'ambdós fets, els ni-nis catalans estan un 10 % per sobre de la mitjana europea, de nou especialment entre persones de 16 a 19 anys.



Aquestes eines també són una recopilació de bones pràctiques que combinen algunes mesures i metodologies antigues i contrastades, amb altres projectes i metodologies nous a partir de la implementació del programa Garantia Juvenil, de la Iniciativa d'Ocupació Europea.

Volem destacar que algunes relacions s'han aprofundit gràcies al projecte. La majoria encara no es poden descriure com una bona pràctica, però confiem que ens portaran a una nova forma de treballar per tal de combatre l'abandonament a Catalunya. De fet, el nostre punt de partida no va ser fàcil. Dins de la Generalitat, els departaments relacionats amb l'abandonament i l'ocupació han treballat de forma independent durant molt de temps, sense transicions entre si, ja que cada fase era responsabilitat d'un dels dos departaments.

Ara podem afirmar que treballem de manera més coordinada, tot i que encara tenim un llarg camí per endavant.

1. PREVENCIÓ	2. DETECCIÓ I IDENTIFICACIÓ	3. MESURES COMPENSATÒRIES
Mesures d'atenció a la diversitat	Casos individuals i impuls gràcies al programa Garantia Juvenil	Altes inversions i programes diferents
<i>Departament d'Ensenyament.</i>	<i>Departament de Treball i Afers Socials</i>	<i>Departament de Treball i Afers Socials</i>

1.2 Mètodes de treball per a aquest informe.

Un plantejament més ampli vers la realitat, i del que ha de passar per combatre l'abandonament a curt i llarg termini, ha estat possible gràcies a la col·laboració entre una entitat social com El Llindar i el Servei d'Ocupació de Catalunya (SOC).

Per tal d'elaborar aquest informe, ens hem reunit diverses vegades (el SOC i El Llindar), a banda de comptar amb la col·laboració d'altres col·legues del Departament d'Ensenyament, especialment per conèixer bones pràctiques en la fase de prevenció.

Finalment, hem revisat els nostres Documents anteriors per complementar els continguts de cada etapa.

2. Prevenció de l'abandonament

2.1 Mètodes per identificar els estudiants en zona de risc d'abandonament escolar prematur i les seves necessitats

En els darrers anys, l'abandonament escolar prematur (AEP) ha passat a formar part de l'agenda política espanyola i catalana com un problema greu, i hi ha diversos projectes i mètodes per afrontar-lo, la majoria emmarcats dins de l'educació obligatòria, entre els 6 i els 16 anys.

Orientació

Malgrat això, les escoles de primària i especialment les d'educació secundària obligatòria fa molt anys que treballen per detectar l'AEP. Són les millors opcions (i potser les úniques) per identificar els estudiants que estan a la zona de risc. Cada escola té la seva pròpia metodologia, tot i que la majoria depèn de la iniciativa i la relació personal entre el docent i l'estudiant.

Des de fa alguns anys, a les escoles d'educació secundària obligatòria hi ha orientadors que ajuden els docents a detectar i tornar a motivar els estudiants que es troben en la zona de risc d'AEP. Hi ha psicòlegs, psicopedagogs, treballadors socials, etc. El Departament d'Ensenyament n'ha regulat les tasques.

En poques paraules, l'orientació ha de garantir el suport a cadascun dels estudiants en el seu procés d'aprenentatge. Això implica garantir competències acadèmiques, professionals i socials (d'autonomia, de creixement personal i d'integració social). A més, l'atenció a l'AEP està directament vinculada a les funcions i als objectius de l'orientació, especialment en l'educació secundària. L'orientació ha d'actuar d'acord amb la diversitat de ritmes, nivells, estils d'aprenentatge, habilitats personals, motivacions i situacions personals. També ha de treballar per encaminar els estudiants vers les diverses opcions d'educació post-obligatòria d'acord amb les seves possibilitats i interessos actuals. Així, en els dos darrers anys d'educació obligatòria, un dels objectius principals és ajudar l'estudiant a prendre decisions d'acord amb un itinerari formatiu.

Durant molts anys, els orientadors han estat donant suport en tasques acadèmiques i per això no han pogut desenvolupar les seves funcions correctament. Per sort, ara tothom és conscient de la importància de l'orientació a l'hora de prevenir l'AEP, de manera que els orientadors treballen cada vegada més com a orientadors. Esperem que això doni els seus fruits en els propers anys.

Absentisme

De la mateixa manera, es considera que l'absentisme és un dels elements clau per detectar i prevenir l'AEP. El Departament d'Ensenyament no té una normativa específica, però dóna alguns consells i eines a les escoles perquè adaptin les accions al territori. Aquests protocols han d'incloure plans escolars orgànics, accions específiques amb els estudiants (motivació, compromís, atenció a la diversitat), amb les famílies i el treball en xarxa amb altres agents, com ara els municipis, els serveis socials, les entitats socials, esportives i culturals, etc.

Accions específiques per atendre la diversitat

Quan finalment es detecta els estudiants en zona de risc, l'escola decideix quina mesura és la millor entre totes les que ha ofert el sistema educatiu en els últims anys. Aquestes iniciatives s'han desenvolupat juntament amb l'"atenció a la diversitat" i això vol dir que aquestes mesures:

- 1) Han de tenir com a finalitat atendre les necessitats educatives de cada estudiant per tal que puguin assolir les competències bàsiques i els objectius educatius.
- 2) Han de ser flexibles, personalitzades i impartir-se en grups d'aula reduïts o en grups convencionals amb un reforç especial.
- 3) Han de proporcionar adaptació curricular i diversificació.
- 4) Han d'adreçar-se no només a alumnes amb necessitats educatives específiques, sinó també als nouvinguts i als estudiants amb altes capacitats intel·lectuals, discapacitats o trastorns greus de conducta.
- 5) Han de proporcionar-se dins del projecte educatiu de l'escola. No obstant això, les escoles poden decidir quines mesures adopten i quines no, depenent del seu propi context.

En el Document 2, ja les hem explicat amb més detall i, per això, en aquest informe només les enumerarem i desenvoluparem algunes de les millors pràctiques:

- 1) Escola Primària:
 - a) Classes de reforç
 - b) Plans de la comunitat educativa
- 2) Escola Secundària:
 - a) Mesures generals
 - i) Reforçar l'ensenyament
 - ii) Diversificar els procediments i les activitats d'ensenyament i d'aprenentatge, així com les activitats d'avaluació
 - b) Mesures específiques
 - i) Programa intensiu de millora
 - ii) Programes de Diversificació Curricular: classes obertes, projectes singulars, cursos per als nouvinguts:
 - c) Mesures extraordinàries:
 - i) Beca Compartida (UEC)
 - ii) Suport a l'Educació Especial (USEE)

A més, cal incloure les organitzacions d'educació no formal i les d'educació en el temps lliure que també implementen cursos de reforç, programes de diversificació curricular i programes de beques compartides en coordinació amb les escoles, tant si reben fons públics com privats.

2.2 Eines per a la prevenció de l'abandonament

2.2.1 Justificació sobre l'elecció de les tres millors pràctiques

Per tal d'escollir les tres millors pràctiques, hem seleccionat algunes de les accions pioneres entre les relacionades amb la diversitat a l'educació secundària. Ens agradaria trobar-ne alguna altra per a l'educació primària, com ara les organitzacions educatives en el temps lliure (centres oberts), però no n'hem trobat dades específiques.

De tota manera, estem segurs que aquestes tres pràctiques poden resumir perfectament el que Catalunya fa per prevenir l'AEP depenent del grau de risc d'abandonament escolar.

2.2.2 Les tres millors pràctiques

ORIENTACIÓ EN LA FORMACIÓ PROFESSIONAL PER PREVENIR L'ABANDONAMENT	
Tipus d'acció	Prevenció de l'AEP. Catalunya (Espanya)
Nom de l'acció	Orientació en la formació professional. Institut Vall d'Hebron (Barcelona)
Context de l'acció	El 40 % dels estudiants de formació professional abandonen l'escola abans d'acabar el primer curs. L'Institut Vall d'Hebron no n'era una excepció, tot i que ofereix tant educació secundària obligatòria com formació professional i pot orientar millor els estudiants que volen fer formació professional. En el curs escolar 2014-2015, l'institut va organitzar, juntament en el Consorci d'Educació de Barcelona, un nou pla d'orientació per prevenir l'AEP en la transició a l'educació
Objectius	Prevenir l'AEP en la formació professional
Lloc de l'acció	Institut Vall d'Hebron de Barcelona
Associacions tècniques i financeres	Recursos i finançament públics: Departament d'Ensenyament i Consorci d'Educació de Barcelona.
Joves destinataris	Estudiants de més de 16 anys que comencen la formació professional i que s'ha detectat que estan en risc d'abandonament en les primeres setmanes del curs.
Descripció de l'acció	<p>Setembre</p> <ul style="list-style-type: none">- Sessions per a tutors que rebran nous estudiants a l'escola (1r curs de Formació Professional de Grau Mitjà) – Directores + especialistes en formació professional del Consorci.- En el primer dia d'escola, tots els estudiants nous van haver de respondre un qüestionari sobre si mateixos i perquè estudiaven aquell curs, les seves expectatives, etc. Aquest qüestionari ajuda a identificar si es va informar adequadament l'estudiant quan va començar l'especialitat. <p>Octubre</p> <ul style="list-style-type: none">- Se sol·licita als tutors que identifiquin els estudiants en risc d'abandonament. Fan una llista d'aquests estudiants i el director elabora una única llista que inclou totes les especialitats.- El Consorci estudia la llista utilitzant la base de dades d'altres programes per identificar les circumstàncies dels estudiants. <p>L'escola i el Consorci organitzen reunions en grups reduïts entre els estudiants i els especialistes de formació professional del Consorci. Els treballadors</p>

ORIENTACIÓ EN LA FORMACIÓ PROFESSIONAL PER PREVENIR L'ABANDONAMENT

	<p>del Consorci miren de crear un ambient cordial que permeti els estudiants debatre com se senten sobre els seus avenços en el curs.</p> <p>Durant el curs</p> <p>Implementació d'un pla d'acció individual que pot incloure:</p> <ul style="list-style-type: none"> - Suport addicional en algunes assignatures concretes, en cooperació amb Serveis Socials en diverses àrees (Pla Jove, grup Seguim Nou Barris). - Divisió dels cursos en 2 anys, amb menys assignatures per concentrar-se en els estudis. - Suport addicional en llengua (espanyol, català). - Canvi dels horaris de les classes per fomentar una assistència continuada (matins/tardes). - Disseny del <i>curriculum vitae</i> i orientació laboral. - Trasllat de l'estudiant a altres cursos/especialitats en altres escoles. <p>També poden oferir suport addicional a les dones, en col·laboració amb grups</p>
Resultats	<ol style="list-style-type: none"> 1. Més del 50 % dels estudiants segueixen les classes i continuen amb la seva educació. Segons l'experiència prèvia, sense aquesta ajuda addicional aquests estudiants haurien abandonat l'escola. 2. El projecte ajuda els tutors a escoltar els estudiants i ajuda els estudiants a completar amb èxit la transició de l'educació obligatòria a la formació professional. 3. Els tutors haurien de tenir més participació en el procés. L'equip directiu hauria de seleccionar els tutors (1r curs d'estudis de Grau Mitjà), perquè els
Claus d'èxit i lliçons apreses	<ol style="list-style-type: none"> 1. Detecció precoç dels estudiants que podrien abandonar l'escola. 2. Orientació personal des de l'inici del curs. 3. Plans individuals que tenen en compte les motivacions, els interessos i les dificultats dels estudiants. Els tutors escolten els estudiants.
Mesures d'avaluació	<ol style="list-style-type: none"> 1. Avaluació dels resultats acadèmics després del primer curs de formació professional. 2. Entrevistes personals amb estudiants i docents.
Sostenibilitat de l'acció	No hi ha informació.
Contactes	<p>Xavier Cuerpo (INS Vall d'Hebron)</p> <p>Margarita Artal (Consorci d'Educació de Barcelona)</p> <p><i>No s'ha proporcionat cap adreça electrònica</i></p>

Font: "Guidance in the choice of vocational training by the Barcelona Education Consortium. Motivation and monitoring of successful paths between 15 and 20 years". Xavier Cuerpo (INS Vall d'Hebron) i Margarita Artal (Consorci d'Educació de Barcelona), abril del 2015.

PROGRAMES DE DIVERSIFICACIÓ CURRICULAR A L'HOSPITALET DE LLOBREGAT	
Tipus d'acció	Prevenió de l'AEP. Catalunya (Espanya)
Nom de l'acció	Programes d'adaptació curricular (PAC)
Context de l'acció	<p>L'educació obligatòria ordinària no ajuda els estudiants que necessiten mètodes d'aprenentatge diferents. De tota manera, quan es detecta un estudiant en risc d'AEP, el sistema ofereix algunes accions per "atendre la diversitat". Tot i això, alguns d'aquests programes no són suficients o no estan adaptats a algunes realitats.</p> <p>D'altra banda, l'Hospitalet de Llobregat, una ciutat situada al costat de Barcelona i la segona més gran de Catalunya, s'ha mostrat molt sensible a aquesta qüestió. El 2006, l'ajuntament va establir un Pla de la comunitat educativa a la ciutat de l'Hospitalet de Llobregat. Es tracta d'un instrument per donar una resposta integrada a les necessitats educatives i comunitàries dels membres joves de la nostra societat, mitjançant la coordinació i la dinamització de l'acció educativa en els diversos àmbits de la vida dels infants i els joves.</p> <p>Entre totes les activitats, el Departament d'Ensenyament va decidir iniciar un programa nou amb algunes escoles secundàries per als estudiants que estaven en risc d'abandonament escolar. La idea era similar als programes de diversificació curricular gestionats pel Departament d'Ensenyament i que no podien cobrir tots els adolescents.</p> <p>El projecte es va posar en marxa el curs 2006-2007 i, tot i que el pla s'ha cancel·lat</p>
Objectius	<ul style="list-style-type: none"> - Prevenir l'AEP en estudiants d'entre 14 i 16 anys en risc d'abandonament escolar. - Obrir noves expectatives educatives en la formació professional. <p>Aquests objectius s'especifiquen de la manera següent:</p> <p>A) Hàbits i evolució personal</p> <ul style="list-style-type: none"> - Assistència regular - Millora de la motivació per estudiar - Foment de l'autonomia personal - Facilitació de l'autoconeixement - Integració de l'esforç com a eina bàsica - Internalització del procés com a eina bàsica - Millora de les relacions personals i interpersonals <p>B) Formació i trajectòria professional</p> <ul style="list-style-type: none"> - Conèixer les diverses possibilitats formatives i laborals - Conèixer treballs diferents - Millorar els resultats acadèmics a l'escola
Lloc de l'acció	L'Hospitalet de Llobregat (Barcelona)
Associacions tècniques i financeres	Finançament públic (Ajuntament de l'Hospitalet de Llobregat) i associació tècnica amb El Llindar, que ofereix cursos de formació professional inicial i orientació
Joves destinataris	50 adolescents d'entre 14 i 16 anys en risc d'abandonament de l'educació obligatòria o d'AEP després de l'educació obligatòria.

PROGRAMES DE DIVERSIFICACIÓ CURRICULAR A L'HOSPITALET DE LLOBREGAT

Descripció de l'acció	<p>El projecte ofereix als estudiants un ampli ventall de tallers de formació professional inicial que els ajuda a adquirir hàbits de treball, millorar les seves competències professionals, socials i personals: fusteria, electricitat, tèxtil, mecànica, arts i oficis, serralleria, cuina, TIC, orientació sobre la formació i el treball, etc.</p> <p>Els estudiants assisteixen a un curs ordinari a la seva escola durant dues terceres parts de l'horari (20 h/setmana). L'altra tercera part assisteixen al taller (10 h/setmana) en grups reduïts de 10 persones.</p> <p>Hi ha una coordinació freqüent entre l'escola i els tallers per compartir informació, estratègies i orientació. Al final del curs, ambdues organitzacions decideixen els</p>
Resultats	<p>En els darrers anys, hi ha hagut uns resultats positius, ja que gairebé el 100 % dels estudiants continuen en l'educació:</p> <ul style="list-style-type: none">- Estudiants menors de 16 anys: continuen a l'educació obligatòria.- Estudiants majors de 16 anys: el 60 % obtenen el títol d'educació secundària obligatòria i segueixen en la formació professional o l'institut. Si no obtenen el títol, comencen la formació professional inicial.
Claus d'èxit i lliçons apreses	<p>Hi ha moltes claus que n'expliquen l'èxit, però podem resumir-ho en dues:</p> <ol style="list-style-type: none">1. Adaptació dels continguts, metodologia, expectatives i ritmes d'aprenentatge.2. Acompanyament personal durant el curs.
Mesures d'avaluació	<ul style="list-style-type: none">- Avaluació dels resultats acadèmics després del curs.- Entrevistes personals amb estudiants i docents.
Sostenibilitat de l'acció	<p>La sostenibilitat depèn del finançament de l'ajuntament. Per sort, aquest programa forma part de les accions estratègiques per prevenir l'AEP.</p>
Contactes	<p>Ajuntament de l'Hospitalet del Llobregat</p>

Font: Ajuntament de l'Hospitalet del Llobregat

BECA COMPARTIDA A EL LLINDAR	
Tipus d'acció	Prevenió de l'AEP. Catalunya (Espanya)
Nom de l'acció	<i>Aula taller</i> (Programa de Beca Compartida)
Context de l'acció	<p>Alguns estudiants necessiten altres mètodes d'aprenentatge; alguns adolescents s'han de convertir, primer, en estudiants i han de trobar el desig d'aprendre. Actualment, és força difícil trobar lloc per a aquests estudiants a l'educació ordinària i per això acaben abandonant l'escola.</p> <p>Entre les mesures del Departament d'Ensenyament per atendre la diversitat, n'hi ha una d'extraordinària anomenada Beca Compartida. El Departament contracta, mitjançant un concurs públic, algunes entitats (la majoria entitats socials) per implementar, en diversos municipis, unes accions compartides. En concret, aquests programes proposen un currículum alternatiu, alguns centrats en la formació professional inicial. Cada entitat, però, proposa les accions que millor encaixen amb els estudiants i el territori, així que hi ha tantes propostes de beca compartida com</p>
Objectius	<p>Combatre l'AEP oferint oportunitats educatives i formatives als joves que han quedat exclosos, i proporcionant-los suport i acompanyament personal.</p> <p>Promoure el retorn a l'educació i l'accés a titulacions professionals.</p> <p>Construir el projecte vital de cada adolescent.</p>
Lloc de l'acció	Cornellà de Llobregat (Catalunya)
Associacions tècniques i financeres	Finançament públic del Departament d'Ensenyament, tot i que el concurs es fa cada dos anys i, per tant, el pressupost no sempre està garantit.
Joves destinataris	34 adolescents d'entre 12 i 16 anys exposats a la vulnerabilitat social. Estan distanciats de la vida social i del sistema educatiu. La majoria arriben després de passar algun període en els serveis socials locals, en programes del Govern i en instituts.
Descripció de l'acció	<p>L'Aula Taller és un projecte pioner. Iniciada el 2003, és un programa educatiu que proposa un mètode d'aprenentatge diferent per als estudiants que estan a punt d'abandonar l'escola. L'Aula Taller adapta el currículum a les situacions personals, les competències, les actituds, els nivells i les capacitats d'aprenentatge de cada estudiant. El Llindar s'ocupa de les seves dificultats personals, socials i acadèmiques d'una manera integral.</p> <p>Els estudiants treballen en grups reduïts, sempre acompanyats d'un tutor que els ofereix suport i orientació personals. Els joves desenvolupen competències personals i socials perquè poder afrontar situacions adverses i començar a construir amb èxit el seu futur.</p> <ul style="list-style-type: none"> - Participants. 32 estudiants d'entre 14 i 16 anys. Tenen dèficits acadèmics i desequilibris de conducta i emocionals, amb alts nivells d'absentisme. Necessiten un acompanyament molt individualitzat i constant. - Currículum formatiu. Combina l'aprenentatge teòric a l'aula (30 %) amb un ampli ventall de tallers professionals (70 %): fusteria, electricitat, serralleria, dibuix, noves tecnologies (TIC), cuina, tèxtil, mecànica, etc. Serveixen per orientar la seva formació
Resultats	<p>L'objectiu del projecte no és obtenir el títol d'educació secundària obligatòria, perquè aquests estudiants probablement suspendrien la formació professional per motius relacionats amb el sistema que els ha rebutjat. Necessiten més temps abans de reintegrar-se. El Llindar mesura l'èxit d'acord amb dos indicadors:</p> <ul style="list-style-type: none"> - Estudiants que continuen amb els estudis: 90 %. - Estudiants que obtenen un certificat de capacitació (d'El Llindar) i que indica que han

BECA COMPARTIDA A EL LLINDAR	
Claus d'èxit i lliçons apreses	<p>La clau de l'èxit és la metodologia: una orientació subjectiva, alternança entre formació i treball i itineraris flexibles i personalitzats.</p> <p>Tot es basa en la mentoria i se centra en els interessos personals i les necessitats (educatives, personals i laborals). El treball individualitzat consisteix a combinar elements específics. Això fa que la metodologia sigui la pedra angular de tot el model:</p> <ul style="list-style-type: none"> ▪ Escolta activa. ▪ Orientació subjectiva en el procés vital i formatiu. ▪ Vincles afectius i pedagogia de la responsabilitat. ▪ Respecte pel temps lògic de l'estudiant (i no el cronològic), introduït en itineraris educatius flexibles i personalitzats més prolongats. ▪ Alternança entre formació i treball. ▪ Suport a les famílies i coordinació amb els dispositius territorials socials i educatius. <p>Per resumir, una bona orientació garanteix la reconexió amb el sistema educatiu, una millor formació i la creació d'un projecte vital, educatiu i laboral que afronta les febleses individuals i assoleix una correcció subjectiva.</p>
Mesures d'avaluació	<p>- Avaluació dels resultats acadèmics després del curs.</p> <p>- Entrevistes personals amb estudiants i docents.</p> <p>De tota manera, El Llindar està treballant, amb la Universitat Autònoma de Barcelona, en un sistema nou per avaluar els resultats de la seva acció. Estan mirant d'establir uns indicadors quantitius i qualitius que expliquin què significa èxit en l'Aula Taller.</p>
Sostenibilitat de l'acció	<p>La sostenibilitat de l'acció depèn del fet que el Departament d'Ensenyament continuï aplicant aquestes mesures extraordinàries.</p> <p>Malgrat això, El Llindar està intentant convertir-se en una escola de segona oportunitat oficial i així aconseguiria un pressupost estable durant alguns anys més.</p>
Contactes	<p>Fundació El Llindar (Borja Castellet)</p> <p>Ctra. de l'Hospitalet, s/n (Parc de Can Mercader)</p> <p>08940 Cornellà de Llobregat</p> <p>Catalunya (Espanya)</p> <p>a/e: info@ellindar.org</p>

Font: El Llindar

2.2.3 Altres bones pràctiques

Pla integral de millora de l'escolarització i tractament de l'absentisme escolar de Barcelona

Elaborat el 2008, aquest pla vol ser l'opció perfecta per treballar coordinadament amb tots els agents de manera fluida per tal de prevenir l'absentisme i constituir un conjunt d'eines útil no només per als docents sinó també per a la resta d'agents.¹

Amb el ple suport del municipi, han dissenyat aquest pla els representants de tota la comunitat educativa: Consorci d'Educació de Barcelona, Departament d'Ensenyament, Departament d'Acció Social i Ciutadania de la Generalitat de Catalunya, el Departament d'Interior (Mossos d'Esquadra, cossos policials), Ajuntament de Barcelona, la Fiscalia de Menors i la Diputació de Barcelona.

L'objectiu del pla és aconseguir la plena assistència a l'escola dels nens entre 3 i 16 anys a la ciutat de Barcelona reduint l'absentisme durant l'etapa preescolar (3-6 anys), eliminant l'absentisme durant l'educació obligatòria (6-16 anys) i fomentant l'augment gradual d'estudiants que segueixen estudis posteriors, altres formacions i/o accions per a l'ocupació.

El pla exigeix una acció conjunta entre tots els agents: escoles, famílies, cossos policials locals i serveis socials.

Aquest pla inclou diversos elements interessants:

1. Principis rectors: responsabilitat compartida; cooperació, coordinació i treball en xarxa; intervenció preventiva; una naturalesa integral; el paper de les escoles i les àrees centrals d'atenció als estudiants amb absentisme.
2. Acció coordinada entre els agents:
 - a. Seguiment diari de l'assistència a l'escola
 - b. Detecció de l'absentisme (es considera que n'hi ha de diversos tipus)
 - c. Preparació d'un pla d'acció individual que tingui en compte el tipus d'absentisme, així com la família i el context social. Les accions s'han pensat per ser implementades com un circuit amb la implicació de diversos agents: escoles, família i serveis socials. Els resultats s'avaluen periòdicament.
 - d. Coordinació del circuit: L'escola contacta amb la família i intenta establir accions comunes. Si l'absentisme persisteix, l'escola es posa en contacte amb els serveis socials, que miren de treballar-ho amb la família. Si tampoc així es resol l'absentisme, l'arxiu s'envia al Consorci d'Educació de Barcelona, que estudiarà la necessitat d'implicar-hi altres agents, com el Departament d'Acció Social i Ciutadania o els cossos policials.
3. El pla ofereix accions específiques i diferenciades per als estudiants que no estiguin matriculats a cap escola.

En aquest pla, hi ha comitès de treball en cada districte de la ciutat que han desenvolupat i estan

¹ Vegeu el pla complet a:

<http://www.xtec.cat/alfresco/dZd/workspace/SpacesStore/aa6734bd-ed9e-497d-b9d6-f2c10a9e5ffb/absentisme.pdf>.

Versió breu en anglès: http://www.edubcn.cat/rcs_gene/extra/05_absentisme/quadriptic_web_ingles.pdf

desenvolupant plans d'acció específics amb resultats molt positius. Incorporar aquesta tasca a les activitats diàries de les escoles és important. Tot i que les taxes d'absentisme són diferents segons l'escola i els districtes, sembla que la mitjana general és força baixa: 0,42 %. Aquesta xifra tan baixa no ha contribuït a afrontar el problema. Tot i això, garantir una assistència regular a l'escola en les primeres etapes redueix la possibilitat d'un abandonament posterior.

Entitats d'educació en el temps lliure (centres oberts)

Implementen alguns programes, especialment els cursos de reforç, els programes de diversificació curricular i les unitats d'escolarització compartida. Es financen amb subvencions públiques i privades que no poden garantir-se d'un any a l'altre.

3. Intervenció

3.1 Mètodes per identificar els estudiants que abandonen l'escola prematurament i les seves necessitats

A Catalunya, la intervenció és l'etapa més feble dins del procés de lluita contra l'abandonament escolar. L'Administració pública no té informació sobre els alumnes que abandonen l'escola obligatòria fins que troben feina, inicien una formació nova o demanen ajuda en una oficina d'ocupació o als serveis socials. No hi ha una comunicació clara entre els departaments d'Ensenyament, Treball i Afers Socials. Per exemple, les autoritats relacionades amb l'ocupació detecten la majoria de casos alguns anys després, perquè sol·liciten formacions centrades a obtenir una feina, no a reintegrar-se en el sistema educatiu.

A causa d'aquesta manca de regulació, alguns ajuntaments i especialment algunes entitats socials han desenvolupat xarxes amb escoles i altres centres educatius per identificar els joves tan aviat com sigui possible. Malauradament, aquestes xarxes són iniciatives locals i no hi ha un registre compartit i públic d'aquests joves. Per tant, la informació no es comparteix i, sense aquest tipus de xarxes, és molt difícil entrar en contacte amb els joves que han abandonat els estudis prematurament. A més, la majoria de les vegades, la detecció es porta a terme de manera reactiva, no proactiva, Per exemple, quan els joves i/o les seves famílies s'inscriuen en un programa gràcies només al boca-orella.

Avui en dia, hi ha moltes persones que comencen a parlar de la necessitat de detectar l'AEP abans de poder millorar-ne els resultats. Així, estem fent un gran esforç per implementar el programa de Garantia Juvenil segons la Recomanació del Consell Europeu,² particularment en el punt sobre intervenció i activació precoç:

INTERVENCIÓ I ACTIVACIÓ PRECOÇ

8. Dissenyar estratègies eficaces per arribar als joves, incloses les campanyes d'informació i conscienciació, amb vista a capacitar-los i a registrar-los en els serveis d'ocupació, i centrar-se en els joves vulnerables amb múltiples obstacles (exclusió social, pobresa, discriminació, etc.) i en els ni-nis, tenint en compte les seves circumstàncies diverses (la pobresa, la discapacitat, un nivell baix d'estudis o la pertinença a una minoria ètnica o a la població immigrant).

9. Per tal de donar un millor suport als joves i abordar una possible manca de coneixement sobre les ofertes existents, valorar la possibilitat d'establir "punts focals" comuns, és a dir, organitzacions que assegurin la coordinació entre totes les institucions i organitzacions afectades i, en concret, amb l'autoritat pública responsable de la gestió del sistema de Garantia Juvenil, per tal que es pugui compartir la informació sobre els joves que abandonen l'escola, especialment els que corren el risc de no trobar un lloc de treball ni de dur a terme una activitat d'educació o formació contínua.

10. Permetre als serveis d'ocupació, juntament amb altres socis que presten suport als joves, oferir una orientació personalitzada i plans d'actuació individuals, incloent-hi sistemes de suport individuals fets a mida, basats en el principi d'obligatorietat mútua en una etapa inicial i en el seguiment continuat amb vista a prevenir l'abandonament i vetllar per un progrés vers l'educació i la formació o bé el treball.

² [http://eur-lex.europa.eu/legal-content/EN/TXT/HTML/?uri=CELEX:32013H0426\(01\)&from=EN](http://eur-lex.europa.eu/legal-content/EN/TXT/HTML/?uri=CELEX:32013H0426(01)&from=EN)

3.2 Eines: mesures d'intervenció

3.2.1 Justificació sobre l'elecció de les tres millors pràctiques

Ens ha resultat difícil trobar i escollir les millors pràctiques. Com hem dit al paràgraf anterior, som a l'inici d'aquest camí i, tot i que ja es poden observar alguns canvis, és massa aviat per considerar algunes mesures com a bones pràctiques. Només n'hem trobat una: l'equip d'Impulsors del programa Garantia Juvenil.

Aquesta mesura la va posar en marxa l'any passat (2015) el Servei d'Ocupació de Catalunya (SOC), per tal d'estudiar i trobar els estudiants que abandonen l'escola prematurament i donar-los l'oportunitat de tornar a la formació educativa i professional i augmentar la seva ocupabilitat.

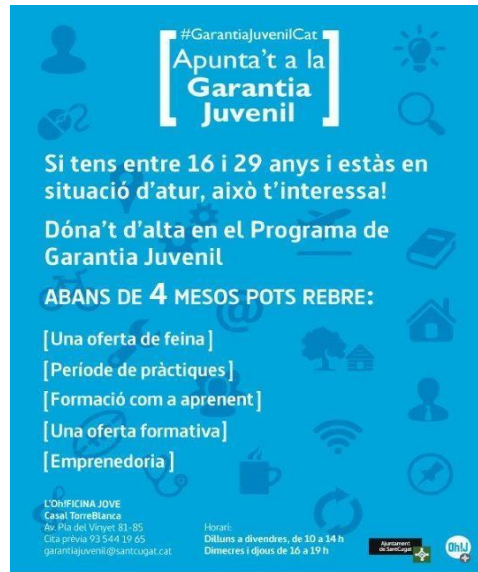
3.2.2 La millor pràctica

EQUIP D'IMPULSORS DEL PROGRAMA GARANTIA JUVENIL	
Tipus d'acció	Detecció
Nom de l'acció	<i>Equip d'impulsors del programa Garantia Juvenil.</i>
Context de l'acció	No hi havia tradició de detectar joves quan ja havien abandonat el sistema educatiu. Per assegurar-se de transmetre tota la informació sobre les mesures de Garantia Juvenil i ajudar-los a presentar-se als programes, el Servei d'Ocupació de Catalunya va constituir un equip per apropar els joves a la GJ. El maig del 2015, el SOC va posar en marxa una subvenció per seleccionar i
Objectius	<ul style="list-style-type: none">- Reforçar les accions, mitjançant els municipis, per detectar els joves que han abandonat el sistema educatiu.- Facilitar que els joves s'inscriguin a la GJ i tinguin accés a les mesures de compensació.- Treballar en xarxa amb totes les organitzacions de cada territori per elaborar
Lloc de l'acció	74 persones repartides per tot el territori català establertes a les instal·lacions
Associacions tècniques i financeres	Finançament públic anual per part del Departament de Treball. El SOC també ofereix a l'equip formació, software i suport per dur a terme la seva feina
Joves destinataris	Tot i que es tracta d'un servei per a totes les persones de menys de 30 anys, la majoria d'usuaris són joves amb escassa qualificació d'entre 16 i 24 anys.

EQUIP D'IMPULSORS DEL PROGRAMA DE GARANTIA JUVENIL	
Descripció de l'acció	<p>El SOC contracta 74 persones per donar a conèixer la Garantia Juvenil i detectar i motivar els joves perquè s'hi inscriguin. Cada territori ha de dissenyar un procediment per apropar els alumnes que abandonen l'escola prematurament als diversos programes, segons els seus perfils.</p> <p>Cada professional ha implementat un pla en el seu territori per aconseguir els objectius següents:</p> <ol style="list-style-type: none"> 1. A través de les xarxes socials, les ràdios, la televisió local o personalment, presenten la GJ i, si els joves hi estan interessats, els ajuden en el procés per inscriure-s'hi. <p>És important afegir que cada impulsor està establert en un lloc de fàcil accés per als joves, perquè és necessari oferir-los les instal·lacions més còmodes.</p> <p>De vegades, és molt difícil trobar-los i motivar-los, així que han d'emprar mètodes diversos. Treballen directament amb els joves, però també amb altres professionals de la xarxa (escoles, serveis socials, entitats, etc.).</p> <ol style="list-style-type: none"> 2. Quan els joves ja s'han inscrit a la GJ, el SOC els contacta, els selecciona i els envia a un o altre programa segons el seu perfil. El professional (l'impulsor) es manté com a referent, de vegades per fer un seguiment dels seus itineraris i de vegades per orientar-los (depèn del perfil dels joves).
Resultats	<p>Els resultats del primer any han estat molt bons. Des de maig del 2015, hem passat d'11.000 joves en el registre de la GJ a més de 41.000.</p> <p>Molts s'han convertit en un referent en els seus territoris per als joves i els docents, fet que suposa l'inici de la creació d'una bona via per detectar els joves que ja han abandonat l'escola o estan a punt de fer-ho.</p>
Claus d'èxit i lliçons apreses	<p>Hi ha dues claus d'èxit principals. D'una banda, el procés de selecció fet entre el Departament de Joventut i el Departament de Treball. De l'altra, l'esforç de coordinació i el suport de l'equip de coordinació.</p> <p>De fet, com més suport tinguin, més i millors resultats obtindran. Per això, creiem que seria interessant disposar de més recursos per coordinar-los.</p>
Mesures d'avaluació	<p>Cada 3 mesos, tots els impulsors envien un informe de la seva activitat. Però el millor indicador és el nombre de joves que s'inscriuen en el registre i el nombre de joves que participen en els programes.</p>
Sostenibilitat de l'acció	<p>La contractació pot continuar durant 4 anys més, però abans de renovar cal fer una avaluació personal cada any.</p>
Contactes	<p>Marta Masagué marta.masague@gencat.cat Servei d'Ocupació de Catalunya Tel. +34935536612</p>

Font: Servei d'Ocupació de Catalunya

Materials emprats per l'equip per a la divulgació del programa



Xarxes socials



3.2.3 Altres bones pràctiques

Tot i que l'“equip d'impulsors” és la pràctica més clara pels resultats, al llarg d'aquest darrer any hem conegut altres pràctiques positives en aquesta etapa. Com hem dit abans, sabem que tenim un llarg camí per davant, però ja podem constatar alguns canvis, especialment per part dels ajuntament i d'algunes escoles.

El Consorci de Barcelona i el programa Noves Oportunitats

Per coordinar i millorar la derivació dels joves que han abandonat l'escola, el Consorci d'Educació (Ajuntament de Barcelona + Govern de Catalunya) ha iniciat una nova relació amb el projecte Passwork del programa Noves Oportunitats a Barcelona, amb l'objectiu de facilitar una mesura alternativa tan aviat com sigui possible.

El Consorci d'Educació sol·licita a les escoles el nom i les dades de contacte dels alumnes que han abandonat l'escola i després passa la informació a les entitats d'aquest “programa de segona oportunitat”.

Aquest nou procés té alguns problemes que tots dos estan intentant resoldre. Per exemple, és molt difícil que els joves mantinguin el mateix número de telèfon o, fins i tot, l'adreça i això fa molt complicat contactar-hi més endavant.

També estan mirant d'escurçar el temps entre el moment en què els joves abandonen i el moment en què es pren la mesura. De vegades, la mateixa escola no avisa el Consorci immediatament, perquè no sempre està clar si es tracta d'abandonament escolar o d'absentisme. A més, el Consorci no sempre és tan ràpid com caldria i això dona com a resultat que, de vegades, els joves no només estiguin ja fora del sistema educatiu sinó que també tinguin mals hàbits, cosa que pot complicar i allargar el seu reintegrament.

És important afegir que aquest procés és força normal, perquè fins a la implementació de la Garantia Juvenil no hi havia un recurs al qual el jove pogués assistir en qualsevol moment de l'any. Probablement, en alguns mesos millorarà la mesura i serà un exemple de bona pràctica.

4. Compensació

4.1 Mètodes per identificar els estudiants que havien abandonat l'escola i hi han retornat, i les seves necessitats

Com s'ha indicat en el Document 4, actualment, a Catalunya coexisteixen programes diferents, alguns ja consolidats (programes antics) i altres de nous, introduïts recentment. I com s'ha dit en el Document 3, la implementació del programa Garantia Juvenil també ha comportat que a Catalunya s'hagin elaborat noves metodologies per reintegrar els joves al sistema educatiu en cooperació amb les entitats socials, els municipis i la resta d'agents.

En conclusió, podríem distingir entre tres tipus de polítiques i programes per als joves que han abandonat l'escola d'acord amb el resultat que se n'espera: trobar una feina, reincorporar-se al sistema educatiu o un sistema mixt. Alguns són útils per a un determinat tipus de joves que abandonen l'escola.

En canvi, per a un altre tipus de joves, aquests programes no són prou efectius, atès que necessiten més temps i orientació per retornar al sistema educatiu o entrar al mercat laboral. Per tal d'adaptar els programes a aquest altre grup, algunes entitats socials han estat treballant en el concepte d'escola de segona oportunitat. D'altra banda, s'ha d'introduir la cooperació amb empreses des del principi. No poden només tenir una petita participació en la formació. Si assolim la connexió adequada entre els programes educatius i les empreses, serà una relació on tots hi sortiran guanyant.

Per resumir, la metodologia de compensació és la fase en la qual s'ha centrat més Catalunya en els darrers anys. El programa de Garantia Juvenil ofereix una oportunitat de pensar, elaborar i desenvolupar nous mètodes per identificar els joves que abandonen l'escola prematurament i les seves necessitats, i també d'organitzar nous programes de compensació.

4.2 Eines - mesures de compensació

4.2.1 Justificació sobre l'elecció de les tres millors pràctiques

Per tal d'escollir les millors pràctiques, n'hem seleccionat tres que se centren en els elements principals que hem debatut abans: metodologies integrals i col·laboració amb empreses.

4.2.2 Les tres millors pràctiques

ESCOLA DE SEGONA OPORTUNITAT A EL LLINDAR	
Tipus d'acció	Compensació de l'AEP. Catalunya (Espanya)
Nom de l'acció	Escola de segona oportunitat
Context de l'acció	Les polítiques <i>ordinàries</i> per compensar l'abandonament escolar són útils per a alguns tipus de joves, però no tenen èxit amb tots. Per exemple, els continguts, el temps i les metodologies han d'estar adaptats i ser flexibles, i hi ha d'haver una orientació individual. El 2004, El Llindar va començar a pensar en enfocaments alternatius per a l'abandonament escolar i, per fer-ho, va posar els joves en el centre de les accions i va elaborar nous programes basats en el concepte francès d'escoles de segona oportunitat.
Objectius	Combatre l'abandonament escolar prematur reduint la deserció escolar, reintegrar els joves en l'educació i millorar-ne l'ocupabilitat en l'Àrea Metropolitana de Barcelona.
Lloc de l'acció	Cornellà de Llobregat (Catalunya)
Associacions tècniques i financeres	El Llindar no disposa d'un pressupost estable. Depèn de subvencions públiques i privades.
Joves destinataris	Gairebé 300 joves de 14 a 25 anys, majoritàriament sense títol d'educació obligatòria ni experiència laboral i, a més, exposats a la vulnerabilitat social. Estan distanciat de la vida social i del sistema educatiu. Necessiten més temps, ja que primer han de convertir-se en estudiants i després en treballadors.
Descripció de l'acció	<p>El Llindar desenvolupa accions educatives alternatives i innovadores en dues grans àrees:</p> <ul style="list-style-type: none"> ▪ Programes de formació educativa: Educació secundària obligatòria adaptada i flexible, formació professional inicial i especialitzada, programes d'abandonament. ▪ Serveis amb Joves. Establerts com a empreses socials, estan pensats per ampliar la formació mentre es desenvolupa una experiència laboral real: 1) Escola de perruqueria; 2) Manteniment d'edificis; 3) Escola de cuina. <p>El punt d'inflexió és la metodologia: una orientació subjectiva, alternança entre formació i treball i itineraris flexibles i personalitzats.</p>
Resultats	Des del 2004, El Llindar ha acompanyat més de 3.000 joves. Però el més important és que el 75 % d'aquests joves vol continuar estudiant l'any següent, és a dir, que es reincorporen al sistema educatiu.

<p>Claus d'èxit i lliçons apreses</p>	<p>La clau de l'èxit és la metodologia: una orientació subjectiva, alternança entre formació i treball i itineraris flexibles i personalitzats.</p> <p>Tot es basa en la mentoria i se centra en els interessos personals i les necessitats (educatives, personals i laborals). El treball individualitzat consisteix a combinar elements específics. Això fa que la metodologia sigui la pedra angular de tot el model:</p> <ul style="list-style-type: none"> ▪ Escolta activa. ▪ Orientació subjectiva en el procés vital i formatiu. ▪ Vincles afectius i pedagogia de la responsabilitat. ▪ Respecte pel temps lògic de l'estudiant (i no el cronològic), introduït en itineraris educatius flexibles i personalitzats més prolongats. ▪ Alternança entre formació i treball. ▪ Suport a les famílies i coordinació amb els dispositius territorials socials i educatius. <p>Per resumir, una bona orientació garanteix la reconexió amb el sistema educatiu, una millor formació i la creació d'un projecte vital, educatiu i laboral que afronta les febleses individuals i assoleix una correcció subjectiva.</p>
---------------------------------------	---

ESCOLA DE SEGONA OPORTUNITAT A EL LLINDAR	
Mesures d'avaluació	<ul style="list-style-type: none"> - Avaluació dels resultats acadèmics després del curs. - Entrevistes personals amb estudiants i docents. <p>De tota manera, El Llindar està treballant, amb la Universitat Autònoma de Barcelona, en un sistema nou per avaluar els resultats i l'impacte de la seva acció. Estan mirant d'establir uns indicadors quantitius i qualitius que expliquin què significa èxit més</p>
Sostenibilitat de l'acció	<p>Hi ha tres elements que poden afectar la implementació del model:</p> <ol style="list-style-type: none"> 1. Fragilitat/inestabilitat econòmica. Això afecta la nostra manera de treballar: El Llindar ha d'invertir massa esforços a recaptar fons. 2. S'actua com si El Llindar fos una escola pública, tot i que no està reconeguda com a tal. Això comporta assumir costos estructurals sense saber si hi haurà ingressos suficients en acabar l'any. 3. Dificultat de consolidar una estructura de direcció professional. Les subvencions públiques i la majoria de les organitzacions privades financen només les despeses de formació directes (personal docent, etc.). Però hi ha una sèrie d'altres despeses indirectes que també són essencials per posar en pràctica aquests cursos (secretaria i administració, direcció general, etc.). <p>Amb el programa GJ, la sostenibilitat està garantida per a dos anys. Mentrestant, El Llindar està treballant per convertir-se en una escola de segona oportunitat oficial i així</p>
Contactes	<p>Fundació El Llindar (Borja Castellet) Ctra. de l'Hospitalet, s/n (Parc de Can Mercader) 08940 Cornellà de Llobregat Catalunya (Espanya) a/e: info@ellindar.org</p>

Font: El Llindar

NOVES OPORTUNITATS (PASSWORK)	
Tipus d'acció	Compensació de l'AEP. Catalunya (Espanya)
Nom de l'acció	NOVES OPORTUNITATS
Context de l'acció	Aquest programa s'ha dissenyat a partir de l'experiència d'algunes entitats socials i sota el concepte d'escola de segona oportunitat. L'objectiu és combatre l'abandonament escolar prematur reduint la deserció escolar, reintegrar els joves en l'educació i millorar-ne l'ocupabilitat. Algunes claus: <ul style="list-style-type: none"> ▪ Itineraris educatius flexibles, personalitzats i més llargs. ▪ Orientació personalitzada. Alternança entre formació i treball, i metodologies d'"aprenentatge mitjançant la pràctica" (<i>learning by doing</i>)
Objectius	Millorar l'ocupabilitat dels joves en risc d'exclusió social i laboral mitjançant metodologies diferents i innovadores.
Lloc de l'acció	8 punts a tot Catalunya; cadascun ha d'atendre 270 joves. A Barcelona, el programa s'anomena "Passwork" i el duen a terme dues entitats socials.
Associacions tècniques i financeres	Tot el finançament prové del Govern autonòmic, però tècnicament els vuit grups d'interès poden col·laborar amb altres entitats per oferir als joves una àmplia gama de formacions.
Joves destinataris	Estudiants de 16 a 24 anys, majoritàriament sense títol d'educació obligatòria ni experiència laboral i, a més, exposats a la vulnerabilitat social.
Descripció de l'acció	<ol style="list-style-type: none"> 1. Entre 2 i 6 setmanes d'orientació i d'exploració personal i professional per definir el seu propi itinerari. 2. Fins a 20 mesos. Formació en competències bàsiques i socials (hàbits de treball, capacitat d'aprenentatge, treball en equip, gestió de les emocions, etc.) i formació professional inicial. Formació en pràctiques i/o experiència laboral real com a treballadors, segons la definició dels seus itineraris. 3. Acompanyament i suport al llarg de tot l'itinerari. <p>La principal fortalesa d'aquest programa és la possibilitat de buscar diverses formacions a partir dels requisits dels joves. Amb això, aconseguim que els joves</p>
Resultats	Fins ara, més de 1.000
Claus d'èxit i lliçons apreses	<p>Una de les característiques principals del programa és la participació de l'empresa. S'intenta incorporar l'empresa des de l'inici mitjançant mesures innovadores. Una de les claus de l'èxit és la flexibilitat.</p> <p>Com que aquest programa es duu a terme i es finança mitjançant un contracte (no una subvenció), té més flexibilitat perquè s'hi poden fer canvis fàcilment.</p>
Mesures d'avaluació	- Entrevistes personals i formularis d'avaluació amb els estudiants.
Sostenibilitat de l'acció	És la part més dèbil del programa, perquè, d'una banda, depèn dels fons de la Iniciativa d'Ocupació Juvenil i, de l'altra, per tal de mantenir-ne la sostenibilitat, hem de ser capaços d'arribar a acords amb el Departament d'Ensenyament per al futur.

NOVES OPORTUNITATS (PASSWORK)

Contactes	Dani Sáez Director +34 93 887 67 14 +34 606 239 113
-----------	---

Font: Servei d'Ocupació de Catalunya + Fundació Adsis + Fundació Èxit

PROGRAMA "JOVES PER L'OCUPACIÓ"

Tipus d'acció	Compensació de l'AEP. Catalunya (Espanya)																					
Nom de l'acció	Joves per l'ocupació																					
Context de l'acció	El programa "Joves per l'ocupació", impulsat pel Govern català, és un programa innovador per oferir experiència professional a joves d'entre 16 i 25 anys que estan a l'atur, tenen unes baixes qualificacions i dèficits de formació i poden haver abandonat el sistema educatiu. El programa sorgeix de la necessitat de posar en contacte els joves i la formació teòrica que han rebut amb el món real de l'empresa.																					
Objectius	1) Millorar l'ocupabilitat dels joves 2) Promoure'n la incorporació al mercat laboral																					
Lloc de l'acció	Edició de 2015 - 64 punts d'acció i 2.774 estudiants <table border="1"> <thead> <tr> <th>Territoris</th> <th>Projectes acceptats</th> <th>Estudiants</th> </tr> </thead> <tbody> <tr> <td>Barcelona</td> <td>37</td> <td>1.670</td> </tr> <tr> <td>Girona</td> <td>10</td> <td>377</td> </tr> <tr> <td>Lleida</td> <td>4</td> <td>186</td> </tr> <tr> <td>Tarragona</td> <td>9</td> <td>376</td> </tr> <tr> <td>Terres de l'Ebre</td> <td>4</td> <td>165</td> </tr> <tr> <td>TOTAL</td> <td>64</td> <td>2.774</td> </tr> </tbody> </table>	Territoris	Projectes acceptats	Estudiants	Barcelona	37	1.670	Girona	10	377	Lleida	4	186	Tarragona	9	376	Terres de l'Ebre	4	165	TOTAL	64	2.774
Territoris	Projectes acceptats	Estudiants																				
Barcelona	37	1.670																				
Girona	10	377																				
Lleida	4	186																				
Tarragona	9	376																				
Terres de l'Ebre	4	165																				
TOTAL	64	2.774																				
Associacions tècniques i financeres	<ul style="list-style-type: none"> ▪ Organitzador i finançament: Servei d'Ocupació Català (SOC) amb recolzament del Fons Social Europeu. ▪ Execució: municipis. ▪ Finançament: Recursos públics. Està finançat pel Fons Social Europeu i pel 																					
Joves destinataris	Joves a l'atur d'entre 16 i 25 anys.																					
Descripció de l'acció	<ul style="list-style-type: none"> ▪ Accions combinades durant el programa: <ol style="list-style-type: none"> 1) <i>Orientació, tutoria i seguiment individualitzat.</i> El programa es duu a terme des de l'enfocament metodològic d'itineraris personalitzats d'inserció i ofereix un conjunt d'accions articulades que capaciten i acompanyen els joves. 2) <i>Formació:</i> <ol style="list-style-type: none"> 2.1 Formació professional i formació en competències transferibles: formació en competències transferibles i automotivació, comunicació oral i escrita, competències digitals, formació sociolaboral, treball en equip, imatge personal i tècniques de cerca de feina. 2.2 Formació per obtenir el títol de graduat d'educació secundària obligatòria (si 																					

	<p>3) <i>Adquisició d'experiència professional en empreses.</i> Com a part integrada del programa, s'ha previst seleccionar empreses per a períodes mínims de 6 mesos. Subvenció per SMI (salari mínim interprofessional): 645,30 €/mes per jornada completa.</p>																					
Resultats	<p>Com que l'edició actual 2015/2016 està duent-se a terme ara, no en tenim l'avaluació. S'accepten les xifres següents com a mitjana dels resultats del programa en anys anteriors:</p> <p>7 de cada 10 joves participants en el programa obté un contracte de treball en una empresa relacionat amb la seva formació prèvia.</p> <p>Vet aquí els resultats d'una de les accions a la província de Girona.</p> <p>Edició 2014:</p> <p>a. Ajuntament de Figueres (municipi proper a la frontera amb França)</p> <ul style="list-style-type: none"> • Adreçat a 40 joves d'aquesta comarca que són a l'atur, tenen mals resultats en l'educació o que han abandonat el sistema educatiu. Especialitats desenvolupades: <ul style="list-style-type: none"> • Ajudant de cambrer amb francès (320 h). • Caixer de comerç amb francès (260 h). • Acció: 350 h de formació en competències clau i experiència professional, a més de 80 h de pràctiques en una de les especialitats escollides pels joves <table border="1" style="width: 100%; border-collapse: collapse;"> <thead> <tr> <th style="background-color: #4f81bd; color: white;">Concepte</th> <th style="background-color: #4f81bd; color: white;">Total Joves</th> <th style="background-color: #4f81bd; color: white;">%</th> </tr> </thead> <tbody> <tr> <td>Joves que comencen el programa</td> <td style="text-align: center;">40</td> <td style="text-align: center;">100</td> </tr> <tr> <td>Joves que acaben l'etapa de formació</td> <td style="text-align: center;">34</td> <td style="text-align: center;">85</td> </tr> <tr> <td>Pràctiques professionals (en l'especialitat estudiada)</td> <td style="text-align: center;">28</td> <td style="text-align: center;">70</td> </tr> <tr> <td>Pràctiques professionals (en una especialitat diferent de l'estudiada)</td> <td style="text-align: center;">16</td> <td style="text-align: center;">40</td> </tr> <tr> <td>Joves amb més d'un contracte</td> <td style="text-align: center;">7</td> <td style="text-align: center;">18</td> </tr> <tr> <td>Joves que han retornat al sistema educatiu</td> <td style="text-align: center;">18</td> <td style="text-align: center;">45</td> </tr> </tbody> </table>	Concepte	Total Joves	%	Joves que comencen el programa	40	100	Joves que acaben l'etapa de formació	34	85	Pràctiques professionals (en l'especialitat estudiada)	28	70	Pràctiques professionals (en una especialitat diferent de l'estudiada)	16	40	Joves amb més d'un contracte	7	18	Joves que han retornat al sistema educatiu	18	45
Concepte	Total Joves	%																				
Joves que comencen el programa	40	100																				
Joves que acaben l'etapa de formació	34	85																				
Pràctiques professionals (en l'especialitat estudiada)	28	70																				
Pràctiques professionals (en una especialitat diferent de l'estudiada)	16	40																				
Joves amb més d'un contracte	7	18																				
Joves que han retornat al sistema educatiu	18	45																				
Claus d'èxit i lliçons apreses	<p>La combinació de la formació professionalitzadora amb la capacitat d'aplicar l'aprenentatge en una empresa és la clau de l'èxit d'aquest programa. Tant si els joves són inserits en el mercat laboral com si retornen al sistema educatiu formal, el programa afegeix valor i augmenta la seva ocupabilitat. El treball en xarxa amb els municipis i les diputacions també és un factor important per arribar al col·lectiu destinatari.</p>																					
Mesures d'avaluació	<ul style="list-style-type: none"> - Interacció docent-estudiant - Comprovar el nivell per assolir els objectius - Aconseguir un contracte 																					
Sostenibilitat de l'acció	<p>És un programa que s'ha consolidat en els darrers anys. Sobre la base dels bons resultats obtinguts, s'espera que el programa continuï en el futur.</p>																					

Contactes

Joves per l'ocupació
Servei d'Ocupació de Catalunya
jovesocupacio.soc@gencat.cat

4.2.3 Altres bones pràctiques

Tot i que no poden considerar-se bones pràctiques encara, ens agradaria destacar els nous programes específics que ha creat el Servei d'Ocupació de Catalunya dins del marc de la GJ:



Entre tots els programes, ens agradaria centrar-nos en dos, que ja hem comentat en el Document 4. S'inclouen en la categoria de programes mixtos, com hem vist anteriorment. Les entitats estan implementant aquestes accions durant el 2016 i el 2017 tindrem els primers resultats.

PROGRAMA DE GARANTIA JUVENIL (GJ) – PROJECTE SINGULAR*	
Objectiu/concepte	Projectes diversos presentats per entitats socials i empreses adreçats a integrar els joves en el mercat laboral amb una formació prèvia. Aquest programa ens permet tenir programes per reintroduir al sistema educatiu o al mercat laboral els joves de tot Catalunya, fins i tot de pobles i territoris amb escassa població.
Proveïdors	<ul style="list-style-type: none"> ▪ Organitzador i finançament: Servei d'Ocupació Català (SOC). ▪ Execució: municipis i entitats privades i socials ▪ Finançament: públic (FSE i YEI)
Accés (entrada)	Joves inclosos en el marc de Garantia Juvenil
Temps total	Entre 3 i 12 mesos. Depèn de cada projecte.
Continguts	<ul style="list-style-type: none"> ▪ Orientació ▪ Formació ▪ Pràctiques en empreses ▪ Mobilitat internacional ▪ Contracte laboral (un mínim de 6 mesos)
Cooperació amb empreses	En alguns casos, les empreses gestionen els programes directament i en altres ho fan en associació amb una entitat social.
Altres cooperacions	Depèn de cada projecte, però podem trobar cooperació amb agents públics, ajuntaments, empreses privades i, fins i tot, amb altres països, si parlem de projectes amb mobilitat internacional.

* Aquests projectes han de ser "singulars". L'objectiu és provar i organitzar nous projectes que habitualment no encaixen en altres tipus de finançament subvencionat.

Programa de Garantia Juvenil (GJ) – Programes integrals	
Objectiu/concepte	Projectes diversos presentats per entitats socials i empreses adreçats a integrar els joves en el mercat laboral amb una formació prèvia. Aquest programa ens permet tenir programes per reintroduir al sistema educatiu o al mercat laboral els joves de tot Catalunya, fins i tot de pobles i territoris amb escassa població.
Proveïdors	<ul style="list-style-type: none"> ▪ Organitzador i finançament: Servei d'Ocupació Català (SOC). ▪ Execució: municipis i entitats privades i socials ▪ Finançament: públic (FSE i YEI)
Accés (entrada)	Joves inclosos en el marc de Garantia Juvenil
Temps total	Entre 3 i 12 mesos. Depèn de cada projecte.
Continguts	<ul style="list-style-type: none"> ▪ Orientació ▪ Formació ▪ Pràctiques en empreses ▪ Mobilitat internacional ▪ Contracte laboral (un mínim de 6 mesos)
Cooperació amb empreses	En alguns casos, les empreses gestionen els programes directament i en altres ho fan en associació amb una entitat social.
Altres cooperacions	Depèn de cada projecte, però podem trobar cooperació amb agents públics, ajuntaments, empreses privades i, fins i tot, amb altres països, si parlem de projectes amb mobilitat internacional.

5. Accés i sostenibilitat

5.1 Debats amb els socis regionals

Hi ha un factor rellevant que cal tenir en compte segons els socis regionals que participen en el projecte: el projecte s'ha desenvolupat al mateix temps que el programa de Garantia Juvenil a Espanya i Catalunya.

En aquests dos anys, hem debatut i analitzat els diversos enfocaments de països diferents al mateix temps que comentàvem la conceptualització d'aquests programes de GJ. Les experiències d'altres països també s'han construït amb el format de programes de GJ.

D'altra banda, la xarxa local d'entitats socials i d'altres entitats i agències van donar la clau de la majoria de punts del nostre projecte.

Alguns dels socis: Departament d'Ensenyament i Departament de Joventut, Entitats Catalanes d'Acció Social, Direcció General d'Atenció a la Infància i l'Adolescència (DGAIA), Centre d'Iniciatives per a la Reinserció (CIRE).

Per desenvolupar el projecte, hem creat una xarxa de socis:

- Departament d'Ensenyament
- Ajuntaments i municipis
- Departament de Joventut
- Fundacions i empreses socials privades

5.2 Conclusions dels debats amb els socis regionals

L'objectiu de la cooperació amb tots aquests socis era estudiar formes alternatives d'abordar l'AEP i la deserció escolar i establir noves polítiques i programes. En els debats, hem posat en comú els punts de vista locals i hem presentat idees internacionals apreses durant múltiples actes amb els nostres socis d'aquesta iniciativa "Unim esforços per combatre l'abandonament escolar".

Durant les reunions amb el **Departament d'Ensenyament, vam poder avaluar en profunditat les accions actuals assumides per prevenir l'abandonament** i, en aquell moment, vam descobrir una escletxa en la manera com el sistema identifica els joves que ja són fora de l'escola, que és un dels punts més febles de la nostra lluita. Però, entre el Departament de Treball i el d'Ensenyament s'ha elaborat un pla pilot ambiciós per oferir una segona oportunitat als joves que han sortit del sistema a través del programa Noves Oportunitats (del SOC) i de les corresponents UEC (d'Ensenyament).

Si aquest pla pilot sortís endavant, caldria promoure un debat seriós entre els professionals de l'àmbit de l'ensenyament per forçar una reforma del sistema educatiu espanyol pel que fa a programes de segona oportunitat o, com a mínim, a Catalunya, atès que les competències en educació estan delegades als governs autonòmics.

Les converses amb el **Departament de Joventut i els municipis** ens donen l'oportunitat de crear un equip d'impulsors, sempre dins del marc de la GJ, per identificar els joves que han abandonat

l'escola. L'impulsor està ubicat als principals municipis o a les oficines de Joventut de tot el territori català i entre les seves tasques hi ha la d'identificar els joves que han abandonat el sistema.

Els debats i la cooperació amb la **DGAIA** (Direcció General d'Atenció a la Infància i l'Adolescència) i el **CIRE** (Centre d'Iniciatives per a la Reinserció) ens han donat la idea que hi ha grups vulnerables que han sofert particularment l'abandonament escolar i que s'han de tractar amb accions o programes específics per reintegrar-los al sistema.

Finalment, la **xarxa local d'entitats socials** i d'altres entitats i agències donen la clau sobre la realitat i l'enfocament local de la majoria de punts del nostre projecte.

6. Resum de les eines i recomanacions

Resum:

A continuació hi ha un breu esquema de quines són les millors pràctiques que es duen a terme actualment a Catalunya per afrontar el problema de l'abandonament escolar.

ETAPA	BONA PRÀCTICA
Prevenició	Orientació en formació professional - Institut de secundària Vall d'Hebron
	Programes de diversificació curricular - Ajuntament de l'Hospitalet del Llobregat
	Aula Taller (Beca Compartida) - El Llindar (Cornellà de Llobregat)
Intervenció	<i>Equip d'impulsors del programa Garantia Juvenil</i> - Servei d'Ocupació de Catalunya
Compensació	Escola de Segona Oportunitat - El Llindar (Cornellà de Llobregat)
	Noves Oportunitats - Passwork (Fundació Adsis i Fundació Èxit)

Recomanacions:

1. Continuar construint ponts entre els departaments d'Ensenyament i Treball per reforçar la cooperació i desenvolupar metodologies conjuntes per lluitar contra l'abandonament escolar, i per evitar l'esclatxa que hi ha entre tots dos àmbits i facilitar la transició d'un a l'altre.
2. Crear un sistema per identificar els estudiants en risc d'abandonament i fer-ne un seguiment un cop abandonen el sistema educatiu per poder fer una intervenció precoç.
3. Formar els docents perquè identifiquin precoçment els possibles problemes i facilitar un servei per crear el perfil dels joves abans de recomanar una mesura alternativa.
4. Introduir el factor de la salut com a element que cal incorporar en el treball dels docents, les famílies, etc. des del primer punt de partida.
5. Estudiar la reintegració dels joves a l'educació mitjançant programes integrals que incloguin elements comuns com ara flexibilitat, individualització, itineraris més llargs, una diagnosi adequada feta a mida i una orientació personalitzada, com es fa en les **escoles de segona oportunitat**.